

## ЛЕЙКОЗ

Лейкоз крупного рогатого скота (ВЛКРС) - хроническая инфекционная болезнь, характеризующаяся стадийностью. Различают три стадии или периода в развитии инфекции: инкубационную, гематологическую, инфекционную, опухолевую. Источником возбудителя болезни являются инфицированные животные на всех стадиях инфекционного процесса.

Заражение происходит от животного к животному (при совместном содержании здоровых и больных животных, естественной случке, взятии крови, мечении кровавым способом), а также от родителей к потомству – при родах и вскармливании молоком.

### ПОМНИТЕ!

• Заболевшее животное лечению не подлежит;

• Молоко можно употреблять в пищу от животных-вирусоносителей только после пастеризации при температуре 85 С° в течение 10 минут, или после кипячения в течение 5 минут;

• Мясо можно использовать в пищу от животных-вирусоносителей после проварки, от больных животных мясо идет на приготовление вареных колбас, мясных хлебов, консерв в условиях мясокомбинатов.



КРАЕВОЕ КАЗЕННОЕ УЧРЕЖДЕНИЕ  
«АЛТАЙСКАЯ КРАЕВАЯ СТАНЦИЯ ПО  
БОРЬБЕ С ОСОБО ОПАСНЫМИ  
БОЛЕЗНЯМИ ЖИВОТНЫХ»

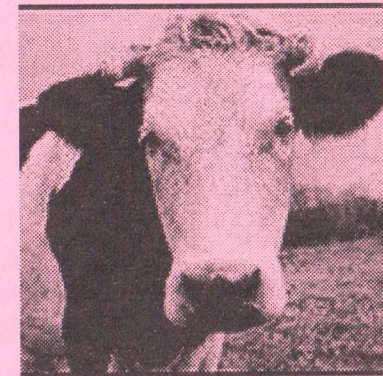
г. Барнаул, ул. Шевченко, 158  
т. (8 385 2) 26-48-33

Утверждено на заседании Научно-технического совета  
управления ветеринарии Алтайского края  
Протокол № 17 от 23.01.2012 года

Количество экземпляров  
3000

## ЛЕЙКОЗ

Хроническая  
инфекционная  
болезнь  
опухолевой  
природы,  
вызываемая  
вирусом лейкоза



# ВИРУС ЛЕЙКОЗА КРУПНОГО РОГАТОГО СКОТА (ВЛКРС)

Это хроническая инфекционная болезнь опухолевой природы, поражающая органы кровеносной системы. Сущность ее состоит в патологическом разрастании лимфоидных клеток и появлении злокачественных образований в кровеносных и других органах и тканях.

В настоящее время в Алтайском крае ситуация по лейкозу продолжает оставаться сложной. На сегодняшний день зарегистрировано 80 неблагополучных пунктов по лейкозу.

Источником возбудителя инфекции является зараженный организм животного, доказано, что вирус сохраняется в организме КРС, МРС, свиней, кроликов. Выделение вируса лейкоза крупного рогатого скота во внешнюю среду возможно с кровью и любым секретом: молоко, слюна, слизистые истечения, фекалии, моча.

Заражение происходит при совместном содержании здоровых животных с больными или инфицированными вирусом лейкоза животными.

С целью своевременной диагностики лейкоза крупный рогатый скот начиная с 6-ти месячного возраста подвергается серологическому исследованию (исследуется сыворотка крови).

Животные, давшие положительные серологические реакции (серопозитивные), изолируются от основного стада в отдельную группу. Молодняк переводят в группу откорма для дальнейшей сдачи на убой.

Для уточнения диагноза гематологическому исследованию подвергаются животные старше 2-х лет. В случае выявления гематологическим методом животных больных лейкозом, подвергают убою.

В дальнейшем исследования стада проводят через каждые 6 месяцев.

Молоко и молочные продукты, полученные от животных-вирусоносителей, запрещается реализовывать в свободной продаже, можно использовать для собственных нужд только после пастеризации или кипячения.

**Современные методы диагностики лейкоза позволяют эффективно проводить оздоровительные мероприятия, а следовательно:**

- обеспечить население экологически чистыми, безопасными молочными продуктами — необходимыми для нормальной жизнедеятельности человека;
- добиться полного искоренения болезни и тем самым сохранить и увеличить генофонд высокопродуктивных пород КРС;
- повысить производственные показатели хозяйств;
- вырастить здоровый молодняк для беспрепятственной племенной реализации.

